

### **Berichtigung zu Band XXXIV.**

Im Aufsatz Mörner, Zur Kenntniss der Bindung des Schwefels in den Proteinstoffen lies auf Seite 213 in der Tabelle, Spalte Mitteldorf, statt 0.113:

**1.113.**

# HOPPE-SEYLER'S ZEITSCHRIFT

für

# PHYSIOLOGISCHE CHEMIE

unter Mitwirkung von

Prof. G. v. BUNGE in Basel, Prof. EMIL FISCHER in Berlin, Prof. O. HAMMARSTEN in Upsala, Prof. G. HOPPE-SEYLER in Kiel, Prof. HÜFNER in Tübingen, Prof. HUPPERT in Prag, Prof. JAFFÉ in Königsberg, Privatdozent Dr. Fr. KUTSCHER in Marburg, Prof. E. LUDWIG in Wien, Prof. W. OSTWALD in Leipzig, Prof. C. A. PEKELHARING in Utrecht, Prof. E. SALKOWSKI in Berlin, Prof. E. SCHULZE in Zürich und Prof. H. THIERFELDER in Berlin

herausgegeben von

**A. KOSSEL,**

Professor der Physiologie in Heidelberg.

---

**VIERUNDDREISSIGSTER BAND.**

---

Mit drei Tafeln.

---

**STRASSBURG**

**VERLAG VON KARL J. TRÜBNER**

1901/1902.

M. DuMont-Schauberg, Strassburg.

# Inhalt des vierunddreissigsten Bandes.

## HEFT I.

(Ausgegeben am 16. November 1901.)

	Seite
<b>Arnstein, Robert.</b> Ueber die Aciditätsbestimmung im Harn . . . . .	1
<b>Jolles, Adolf.</b> Ueber Darstellung von Harnstoff durch Oxydation von Eiweiss . . . . .	28
<b>Huiskamp, W.</b> Ueber die Elektrolyse der Salze des Nucleohistons und Histons . . . . .	32
<b>Schmidt, C. H. L.</b> Ueber die Bedeutung der Jodsäurebildung bei der Jodirung des krystallisirten Eieralbumins . . . . .	55
<b>Panzer, Theodor.</b> Ueber die Einwirkung von Natriumäthylat auf ein gechlortes Casein . . . . .	66
<b>Katsuyama, K.</b> Ueber den Einfluss einiger Gifte auf die Synthese der Phenolschwefelsäure im thierischen Organismus . . . . .	83
<b>Saiki, T., und G. Wakayama.</b> Ueber die Wirkung des Kohlenoxyds auf den Kohlensäuregehalt des arteriellen Blutes . . . . .	96
<b>Zeynek, R. v.</b> Erklärung . . . . .	108
<b>Rieger, Fritz.</b> Ein Beitrag zur Bestimmung der Phosphorsäure in organischen Substanzen . . . . .	109
<b>Kutscher, Fr.</b> Das proteolytische Enzym der Thymus. I. Mittheilung	114

## HEFT II.

(Ausgegeben am 23. Dezember 1901.)

<b>Reich-Herzberge, Friedrich.</b> Ueber die Einwirkung von Trypsin auf Leim . . . . .	119
<b>Bechhold.</b> Ueber Phosphorsäureester von Eieralbumin . . . . .	122
<b>Schulze, E., und E. Winterstein.</b> Beiträge zur Kenntniss des Arginins und des Ornithins . . . . .	128
<b>Zeynek, R. v.</b> Ueber den blauen Farbstoff aus den Flossen des <i>Crenilabrus pavo</i> . Mit einer Tafel . . . . .	148
<b>Winterstein, E.</b> Ueber eine Methode zur Abscheidung der organischen Basen aus den Phosphorwolframsäureniederschlägen und über das Verhalten des Cystins gegen Phosphorwolframsäure . . . . .	153
<b>Sundwik, Ernst, E.</b> Notiz, betreffend die Birotation des Chitosamins (Glykosamins) . . . . .	157
<b>Salkowski, E.</b> Erwiderung an Fr. Kutscher . . . . .	158
— — Ueber die Darstellung des Xylans . . . . .	162
<b>Slowtzoff, B.</b> Ueber das Verhalten des Xylans im Thierkörper . .	181
<b>Schmidt, C. H. L.</b> Quantitative Bestimmung der bei der Jodirung von Albuminstoffen entstehenden Jodsäure und Jodwasserstoffsäure. Mit einer Tafel . . . . .	194

## HEFT III und IV.

(Ausgegeben am 6. Februar 1902.)

	Seite
<b>Mörner, K. A. H.</b> Zur Kenntniss der Bindung des Schwefels in den Proteinstoffen . . . . .	207
<b>Bocarius, N.</b> Zur Kenntniss der Substanz, welche die Bildung von Florence'schen Krystallen bedingt . . . . .	339
<b>Hoyer, E.</b> Zur Kenntniss der Anhydride der aliphatischen $\alpha$ -Amidocarbonsäuren . . . . .	347
<b>Studel, H.</b> Eine neue Methode zum Nachweis von Glukosamin und ihre Anwendung auf die Spaltungsprodukte der Mucine .	353
<b>Fromm, E., und Paul Clemens.</b> Ueber das Schicksal cyclischer Terpene und Campher im thierischen Organismus. II. Mittheilung . . . . .	385
<b>Grutterink, Alide, und Cornelia J. de Graaff.</b> Ueber die Darstellung einer krystallinischen Harnalbumose. Mit einer Tafel . . . .	393
<b>Cerný, Karl.</b> Ueber das Vorkommen von Arsen im thierischen Organismus . . . . .	408

## HEFT V und VI.

(Ausgegeben am 22. Februar 1902.)

<b>Swale, Vincent.</b> Die Eiweisskörper der glatten Muskelfasern . . .	417
<b>Ritter, Ernst.</b> Ueber die Methoden, die zur Abscheidung der Cholesterine aus den Fetten und zu ihrer quantitativen Bestimmung verwendbar sind . . . . .	430
— Beiträge zur Kenntniss des Sitosterins . . . . .	461
<b>Bondi, S.</b> Studien über den Seidenleim . . . . .	481
<b>Aberhalden, Emil.</b> Das Verhalten des Hämoglobins während der Säuglingsperiode . . . . .	500
<b>Kutscher, Fr.</b> Ueber das Hefetrypsin II . . . . .	517
— — Ueber das Hefetrypsin III . . . . .	520
<b>Herzog, R. O.</b> Ueber den Nachweis von Lysin und Ornithin . . .	525
<b>Kutscher, Fr. und J. Seemann.</b> Verdauungsvorgänge im Dünndarm	528
<b>Bendix, E.</b> Bemerkungen zu: »Die Entstehung von Glycogen aus Eiweiss. Von Bernhard Schöndorff.« . . . .	544
<b>Krüger, Martin und Jul. Schmid.</b> Die Entstehung der Harnsäure aus freien Purinbasen . . . . .	549
<b>Ehrenfeld, R.</b> Ueber die Einwirkung von nascirendem Chlor auf Proteinstoffe . . . . .	566
<b>Taylor, Alonzo Englebert.</b> Ueber das Vorkommen von Spaltungsprodukten der Eiweisskörper in der degenerirten Leber . . .	580

### Berichtigungen zu Band XXXIV.

Aufsatz: Bocarius, Zur Kenntniss der Substanz, welche die Bildung der Florence'schen Krystallen bedingt.

Seite 349.

Zeile 13 von oben lies anstatt Caneva<sup>10)</sup>: Gardile<sup>15)</sup>,

Zeile 17 von oben füge nach Tamassia<sup>7)</sup> ein: Caneva<sup>10)</sup>.

Aufsatz: Krüger-Schmid, Die Entstehung der Harnsäure aus freien Purinbasen.

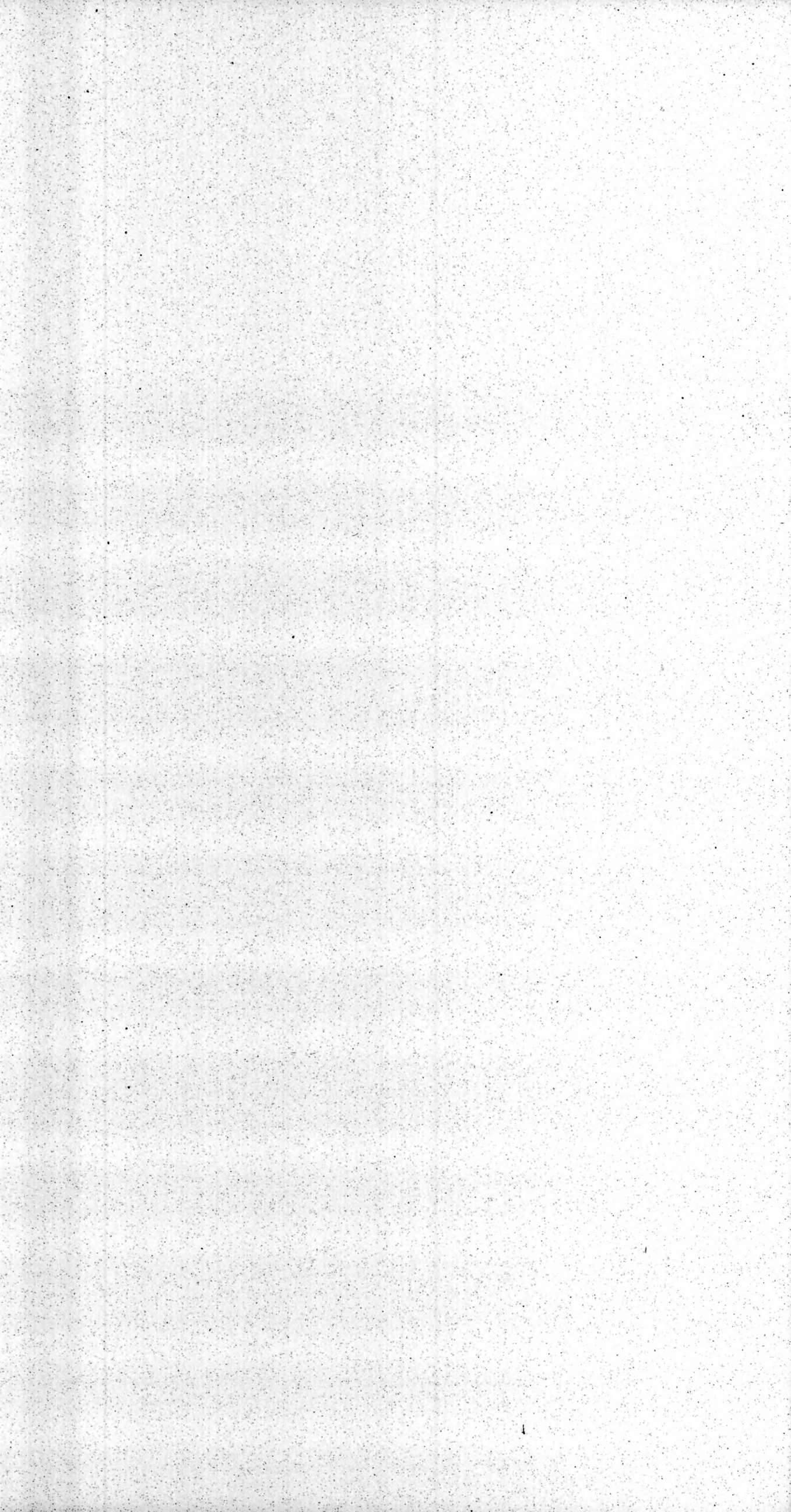
Seite 555.

In der Tabelle unter Bemerkungen, ebenso Zeile 12 von unten, lies: Am 12. und 13. Versuchstage, statt «Am 11. und 12. Versuchstage».

Seite 556.

In der Tabelle II lies: 9. Tag, 10. Tag, 11. Tag, \*12. Tag, \*13. Tag, 14. Tag, 15. Tag, statt: 8. Tag, 9. Tag, 10. Tag, \*11. Tag, \*12. Tag, 13. Tag, 14. Tag.

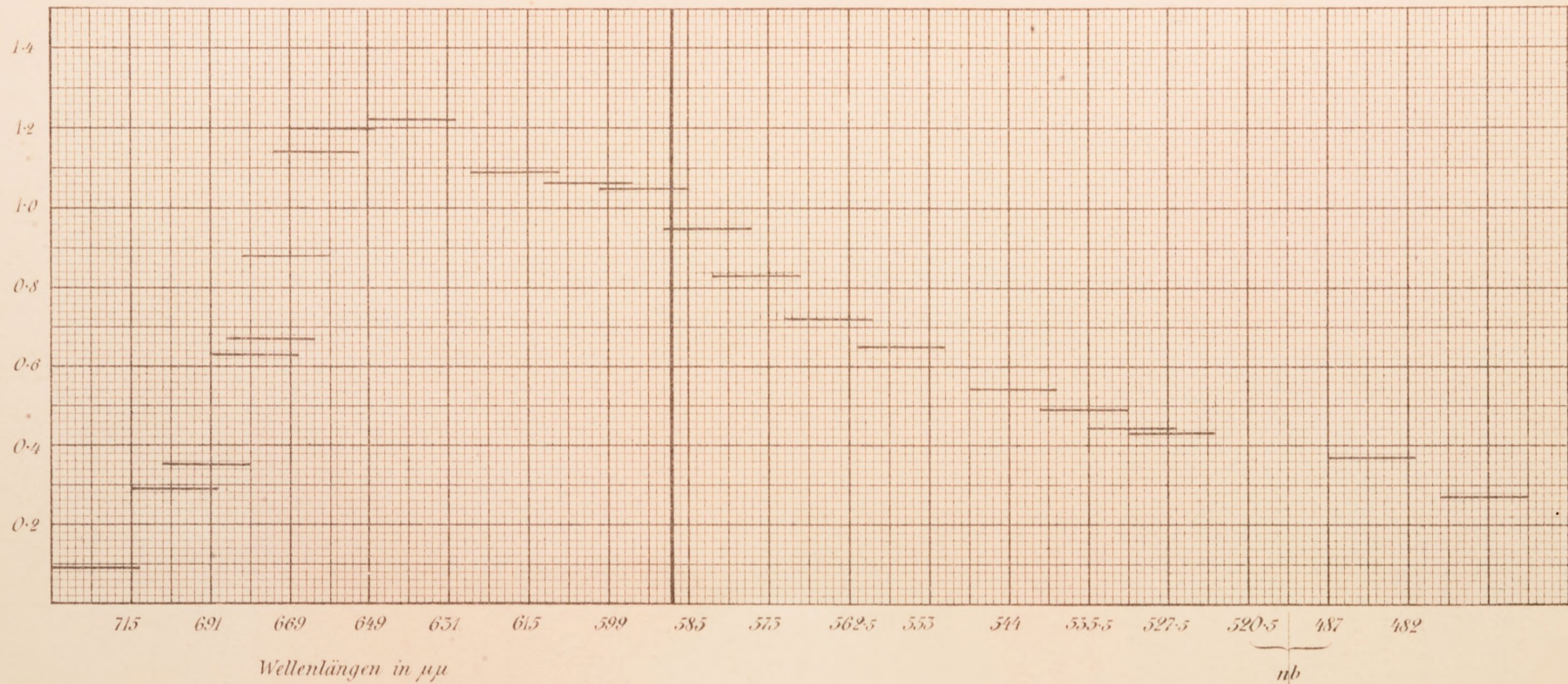






**Berichtigung.**

Im Band XXXII, Seite 357, Zeile 4 von unten, ist  $t-t' = 0,039^{\circ}$  einzuführen.

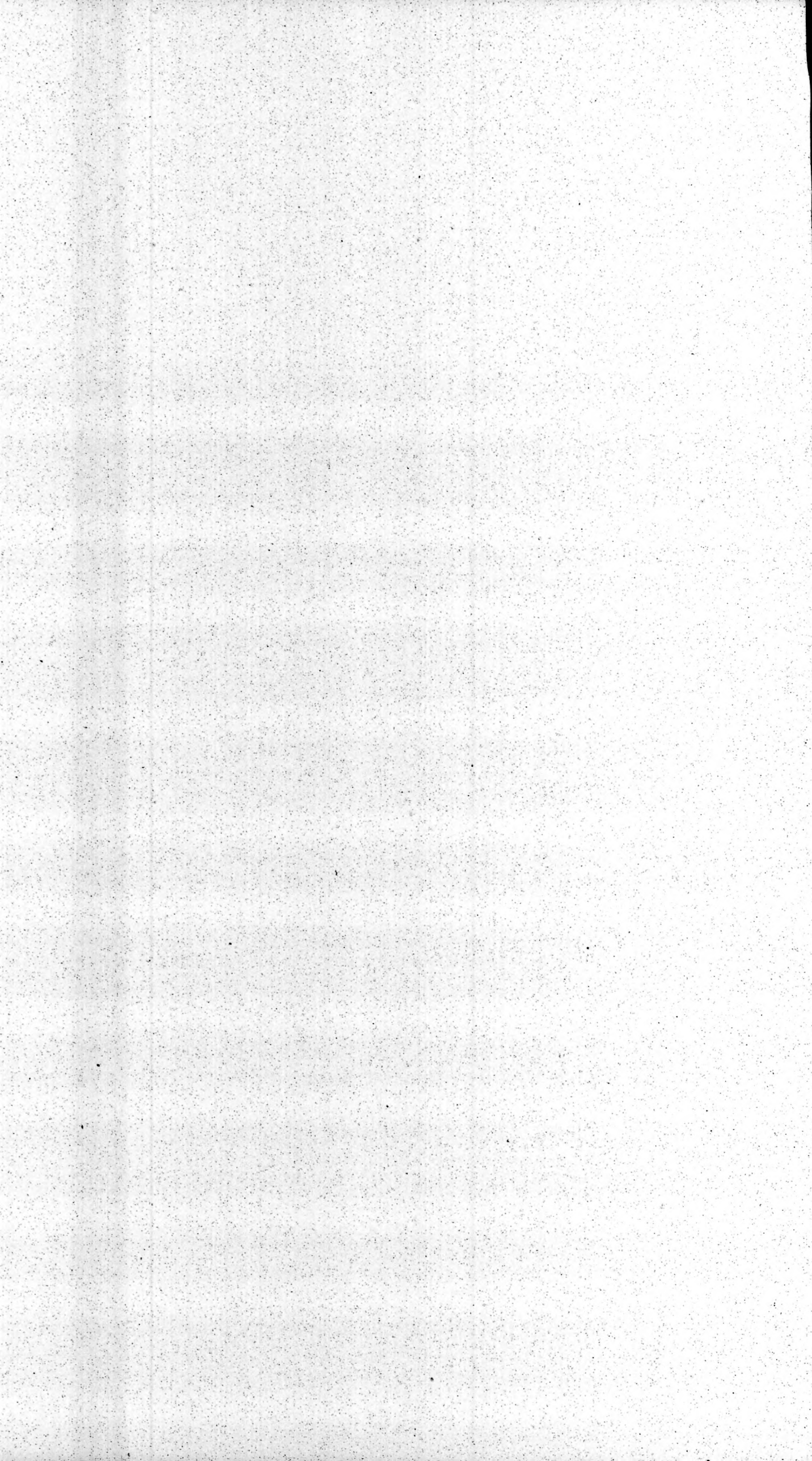


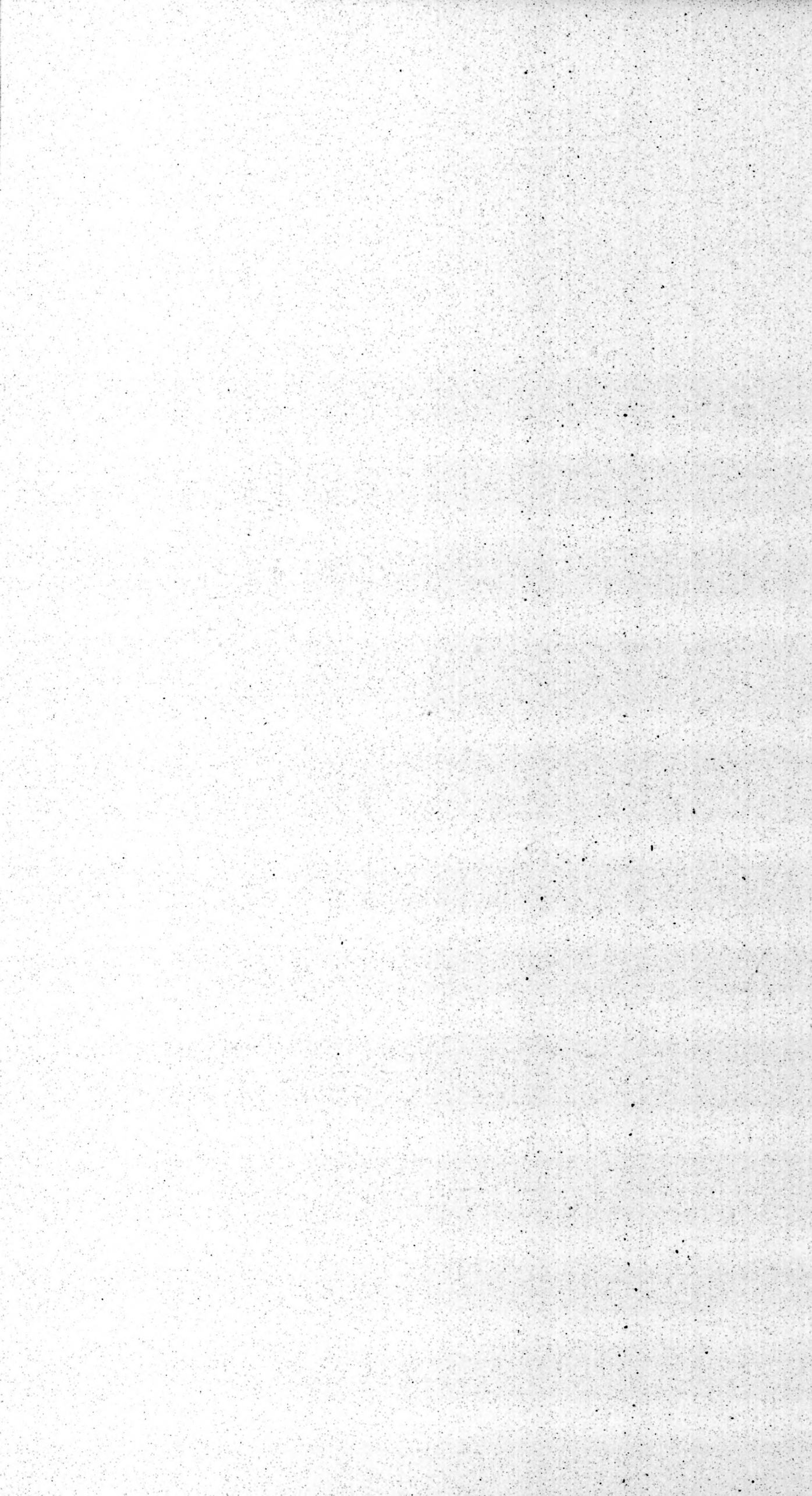
Hoppe-Seyler's Zeitschrift für physiologische Chemie, Band XXXIV.

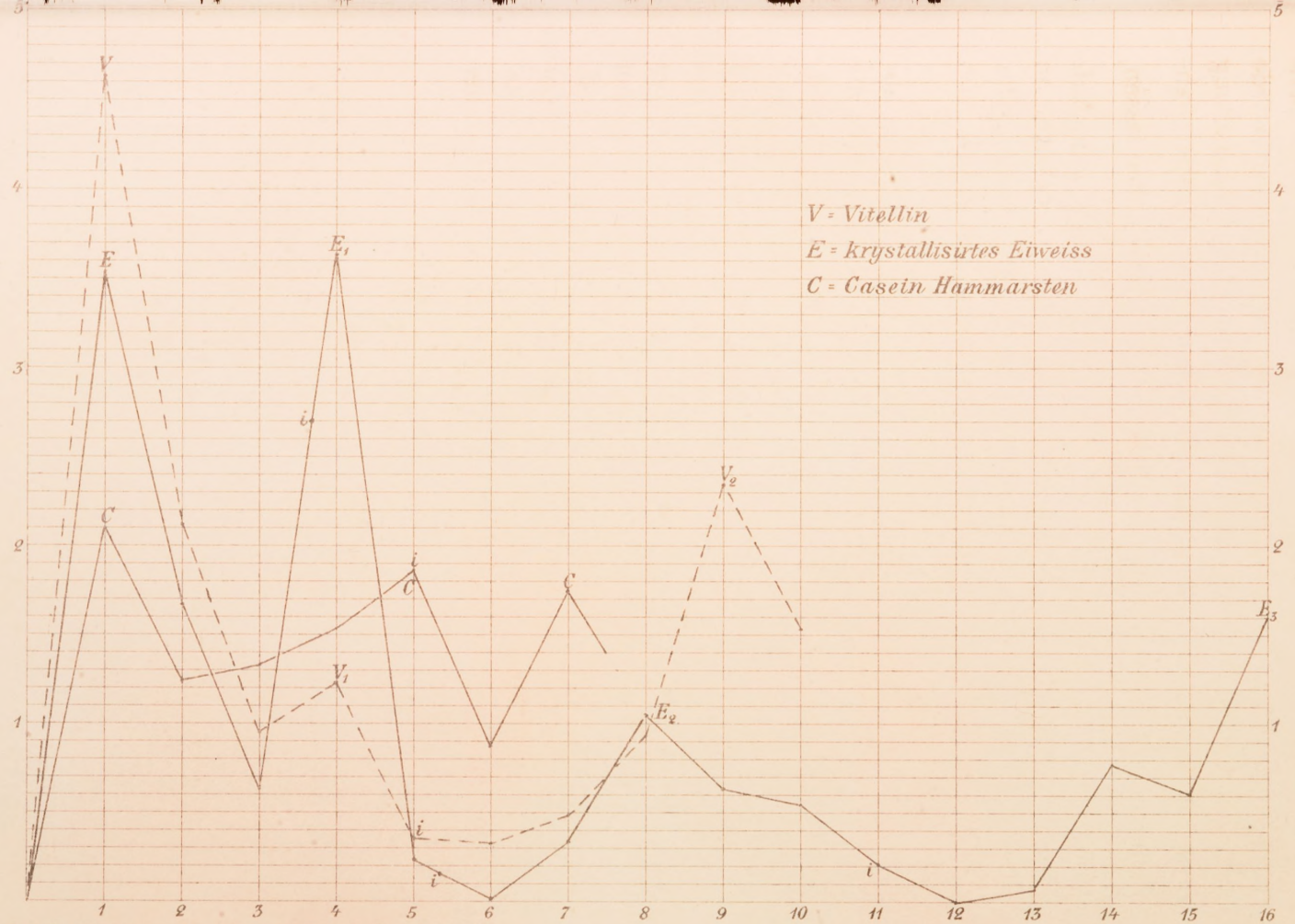
Zu „v. Zeynek, Über den blauen Farbstoff aus den Flossen des *Crenilabrus pavo*.“

Verlag von Karl J. Trübner, Strassburg.

Lith. Werner & Winter, Frankfurt a/M.

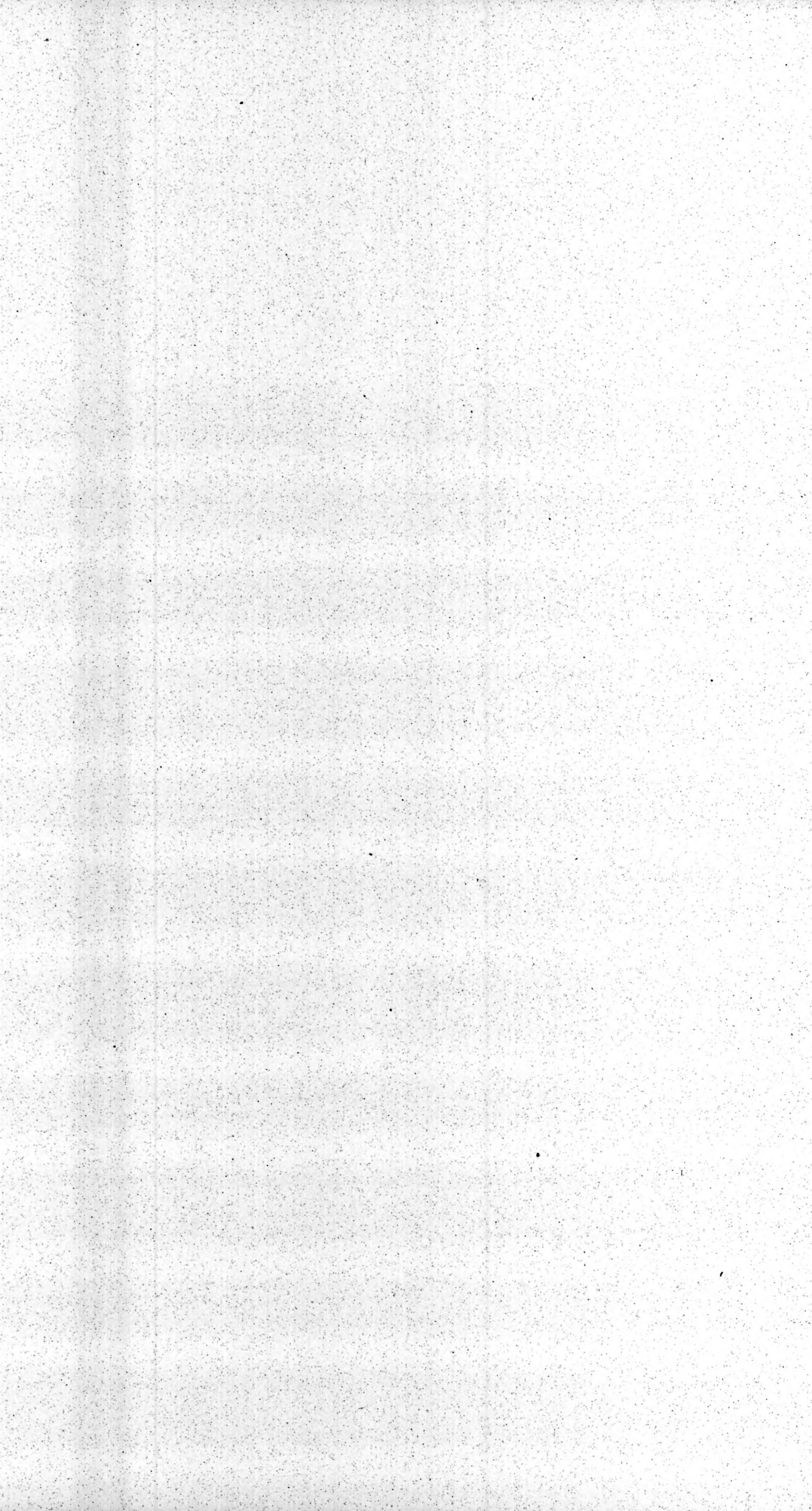




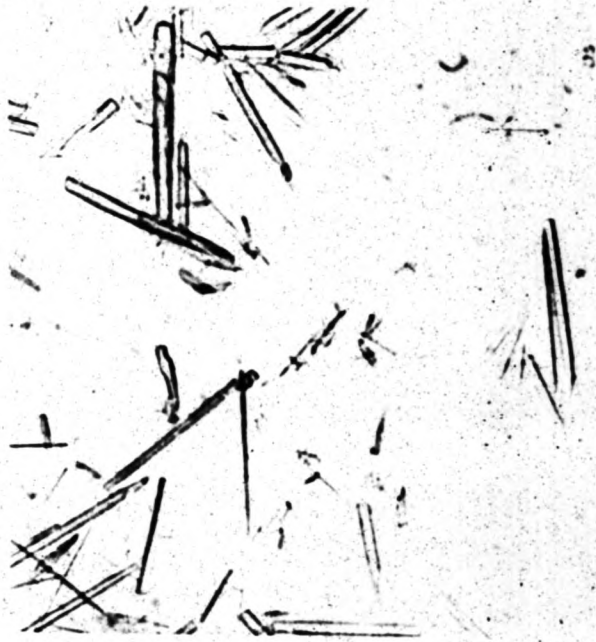


Hoppe-Seyler's Zeitschrift für physiologische Chemie, Band XXXIV.  
 Zu „Schmidt, Quantitative Bestimmung der bei der Jodirung von  
 Albuminstoffen entstehenden Jodsäure und Jodwasserstoffsäure.“

Verlag von Karl J. Trübner, Strassburg.  
 Lith. Werner & Winter, Frankfurt a/M.



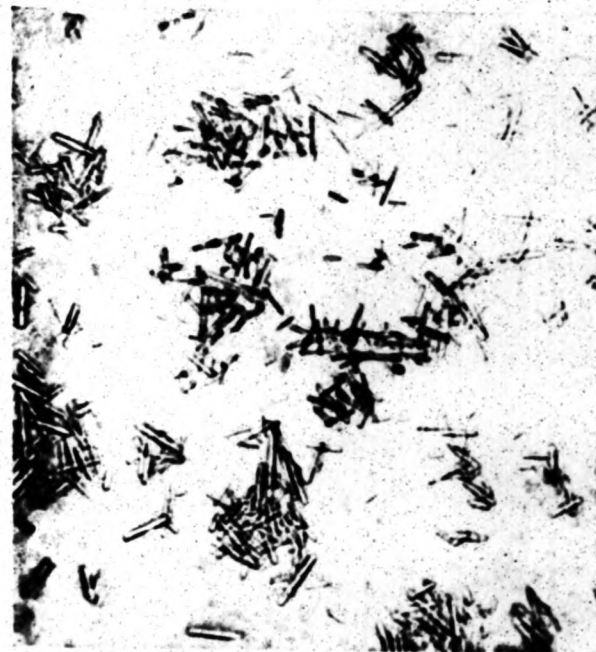
*Figur 1*

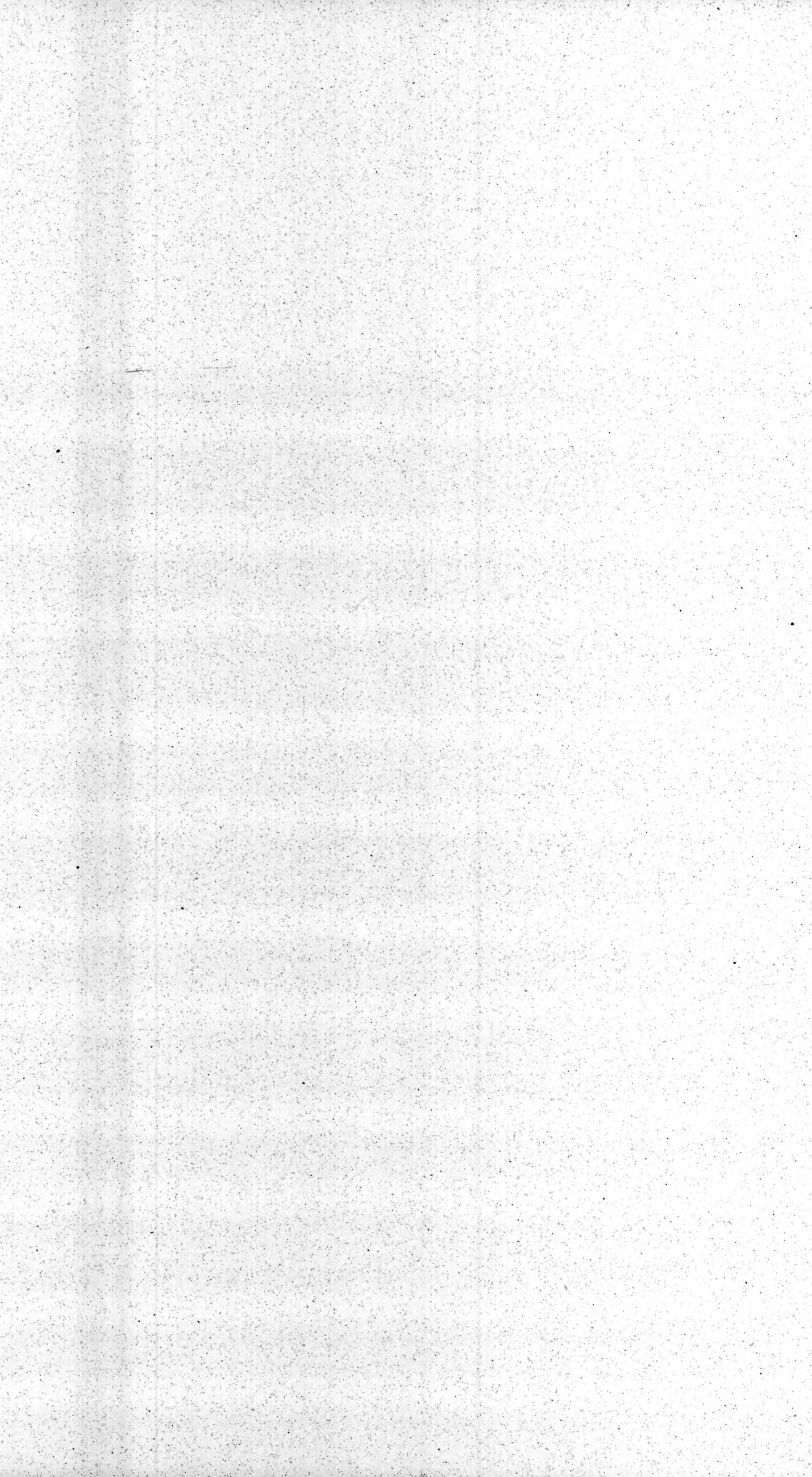


*Figur 2*



*Figur 3*







UNIV. OF MICH.  
FEB 28 1902

# HOPPE-SEYLER'S ZEITSCHRIFT

für

## PHYSIOLOGISCHE CHEMIE

unter Mitwirkung von

Prof. G. v. BUNGE in Basel, Prof. EMIL FISCHER in Berlin, Prof. O. HAMMARSTEN in Upsala, Prof. G. HOPPE-SEYLER in Kiel, Prof. HÜFNER in Tübingen, Prof. HUPPERT in Prag, Prof. JAFFÉ in Königsberg, Privatdozent Dr. Fr. KUTSCHER in Marburg, Prof. E. LUDWIG in Wien, Prof. W. OSTWALD in Leipzig, Prof. C. A. PEKELHARING in Utrecht, Prof. E. SALKOWSKI in Berlin, Prof. E. SCHULZE in Zürich und Prof. H. THIERFELDER in Berlin

herausgegeben von

**A. KOSSEL,**

Professor der Physiologie in Heidelberg.

---

**Band XXXIV, Heft 3 und 4.**

(Ausgegeben am 6. Februar 1902.)

---

Mit einer Tafel.

---

STRASSBURG

VERLAG VON KARL J. TRÜBNER

1902.

## XXXIV. BAND, DRITTES UND VIERTES HEFT.

### Inhalt.

Seite

<b>Mörner, K. A. H.</b> Zur Kenntniss der Bindung des Schwefels in den Proteinstoffen . . . . .	207
<b>Bocarius, N.</b> Zur Kenntniss der Substanz, welche die Bildung von Florence'schen Krystallen bedingt . . . . .	339
<b>Hoyer, E.</b> Zur Kenntniss der Anhydride der aliphatischen $\alpha$ -Amidocarbonsäuren . . . . .	347
<b>Steddel, H.</b> Eine neue Methode zum Nachweis von Glukosamin und ihre Anwendung auf die Spaltungsprodukte der Mucine .	35
<b>Fromm, E., und Paul Clemens.</b> Ueber das Schicksal cyklischer Terpene und Campher im thierischen Organismus. II. Mittheilung . . . . .	38
<b>Grutterink, Alide, und Cornelia J. de Graaff.</b> Ueber die Darstellung einer krystallinischen Harnalbumose. Mit einer Tafel . . . .	39
<b>Cerný, Karl.</b> Ueber das Vorkommen von Arsen im thierischen Organismus . . . . .	408

Für das nächste Heft sind folgende Arbeiten eingegangen:

- Ritter, Ernst.** Ueber die Methoden, die zur Abscheidung der Cholesterine aus den Fetten und zu ihrer quantitativen Bestimmung verwendbar sind.
- — Beiträge zur Kenntniss des Sitosterins.
- Swale, Vincent.** Die Eiweisskörper der glatten Muskelfasern.
- Bondl, S.** Studien über den Seidenleim.
- Alderhalden, Emil.** Das Verhalten des Hämoglobins während der Säuglingsperiode.
- Kutscher, Fr.** Ueber das Hefetrypsin II.
- — Ueber das Hefetrypsin III.
- Herzog, O. R.** Ueber den Nachweis von Lysin und Ornithin.
- Kutscher, Fr. und J. Seemann.** Verdauungsvorgänge im Dünndarm.
- Bendix, E.** Bemerkungen zu: «Die Entstehung von Glycogen aus Eiweiss. Von Bernhard Schöndorff.»
- Krüger, Martin und Jul. Schneid.** Die Entstehung der Harnsäure aus freien Purinbasen.
- Ehrenfeld, R.** Ueber die Einwirkung von naszierendem Chlor auf Feinstoffe.

Hoppe-Seyler's Zeitschrift für physiologische Chemie erscheint in Bänden zu 6 Heften, jedes zu ungefähr 5—6 Bogen. Die Hefte erscheinen in Zwischenräumen von 1—2 Monaten. Die in dieser Zeitschrift zu publicirenden Arbeiten werden, wenn nicht der grosse Umfang derselben es unthunlich erscheinen lässt, streng in der Reihenfolge, in welcher sie der Redaction oder dem Verleger zugehen, aufgenommen, das Datum des Einlaufs wird bezeichnet und beim Schluss jedes Heftes die noch nicht zur Publication gelangten, aber eingegangenen Arbeiten angegeben. Bereits in anderen Zeitschriften veröffentlichte Arbeiten sowie Referate über bereits publicirte Arbeiten werden nicht aufgenommen.

Das Honorar beträgt für den Druckbogen 25 Mk. Von jeder Arbeit werden dem Verfasser 50 Separat-Abdrücke gratis geliefert.

Verlag von **KARL J. TRÜBNER** in Strassburg.

**BEITRÄGE**  
ZUR  
**ANTHROPOLOGIE ELSASS-LOTHRINGENS.**

HERAUSGEGEBEN

VON

**Dr. G. SCHWALBE,**

Professor der Anatomie an der Universität Strassburg.

Erstes Heft: **Die Schädelformen der elsässischen Bevölkerung in alter und neuer Zeit.** Eine anthropologisch-historische Studie über siebenhundert Schädel aus den elsässischen Ossuarien von Dr. med. Edmund Blind. Mit einem Vorwort von Dr. G. Schwalbe; mit zehn lithogr. Tafeln und einer Karte. 4°. VIII, 112 S. 1898. *M.* 15.—.

Zweites Heft: **Die Körpergrösse der Wehrpflichtigen des Reichslandes Elsass-Lothringen.** Nach amtlichen Quellen bearbeitet von Dr. G. Brandt, Stabs- und Abtheilungsarzt im Feld-Art.-Regt. Nr. 15. Mit drei kolorirten Karten. 4°. VII, 82 S. 1898. *M.* 8.—.

Drittes Heft: **Der Schädel von Egisheim.** Von Professor Dr. G. Schwalbe. Mit sechzehn Abbildungen im Text und einer Lichtdruck-Tafel.

**Die Schädelformen im Schorbacher Beinhause.** Von Dr. med. Edmund Blind. Mit einer Abbildung im Text, sieben lithographischen Tafeln und einer Karte.

4°. 86 S. 1902. *M.* 12.—.

„Den Arbeiten von Ecker und Ammon für Baden, von J. Ranke für Bayern reihen sich in ausgezeichneter systematischer Weise die Arbeiten der Stassburger anthropologischen Schule an, die unter G. Schwalbes Führung einen der Brennpunkte anthropologischer Forschung in Deutschland bildet. Es war ein besonders glücklicher Gedanke des Leiters der dortigen Anatomie, alle daselbst eingelieferten Leichen auf ihre wichtigsten anthropologischen Merkmale zu untersuchen, und so hat sich bereits ein genau beobachtetes Material von 2700 Individuen beider Geschlechter und aller Altersstufen dort angesammelt, von denen 1800 allein dem Unterelsass angehören. Aber das ist nicht das einzige Material, auch Beobachtungen an Lebenden (besonders bei Rekrutenaushebungen), sowie Grabreste aus alter und neuerer Zeit dienen mit zur Gewinnung des Gesamtbildes der Anthropologie Elsass-Lothringens, das in Einzeluntersuchungen zur Darstellung kommen und nicht nur die Typen der jetzigen Bevölkerung, sondern auch möglichst eingehend die Wandlungen der somatischen Verhältnisse des Landes im Laufe der Zeiten umfassen wird....“

*Emil Schmidt, Globus 1898.*

Verlag von **KARL J. TRÜBNER** in Strassburg.

---

Soeben erschienen:

**Sach- und Namenregister**  
zu Band I—XXX  
von  
**HOPPE-SEYLER'S ZEITSCHRIFT**  
für  
**PHYSIOLOGISCHE CHEMIE**

Bearbeitet

von

**H. STEUDEL.**

8<sup>o</sup>. 267 S. 1901. Preis M. 7.—.

---

Ueber  
**die chemische Beschaffenheit**  
und die Function der Schilddrüse.

Von

**Dr. med. et phil. Adolph Oswald,**  
Assistent an der medicinischen Klinik in Zürich.

8<sup>o</sup>. IV, 61 S. 1901. Preis M. 1.50.

---

**HOPPE-SEYLER'S ZEITSCHRIFT**  
für  
**PHYSIOLOGISCHE CHEMIE**

unter Mitwirkung von

Prof. G. v. Bunge in Basel, Prof. Emil Fischer in Berlin, Prof. O. Hammarsten in Upsala, Prof. G. Hoppe-Seyler in Kiel, Prof. Hüfner in Tübingen, Prof. Huppert in Prag, Prof. Jaffé in Königsberg, Privatdozent Dr. Fr. Kutscher in Marburg, Prof. E. Ludwig in Wien, Prof. W. Ostwald in Leipzig, Prof. C. A. Pekelharing in Utrecht, Prof. E. Salkowski in Berlin, Prof. E. Schulze in Zürich und Prof. H. Thierfelder in Berlin

herausgegeben von

**A. Kossel,**

Professor der Physiologie in Heidelberg.

XXXIV. Band 1901/02. M. 12.—.

**Sach- und Namen-Register zu Band I—IV und Band V—VIII,**  
Preis à M. 2.—; zu Band IX—XVI, Preis M. 5.—.

---

